

NA ČO MÁM PRÁVO, KEĎ OCHORIE BLÍZKY

# STAROSTLIVOSŤ O CHORÉHO BLÍZKEHO



**ZDRUŽENIE  
PACIENTOV**  
S HEMATOLOGICKÝMI  
MALIGNITAMI

**Združenie pacientov s hematologickými malignitami**

Nezábudková 52, 821 01 Bratislava

E-mail: [info@hematologickypacient.sk](mailto:info@hematologickypacient.sk)

Web: [www.hematologickypacient.sk](http://www.hematologickypacient.sk)

# Sprevádzanie príbuzného u lekára

Zamestnávateľ je povinný poskytnúť zamestnancovi platené pracovné voľno (voľno s náhradou mzdy) na sprevádzanie rodinného príslušníka do zdravotníckeho zariadenia na vyšetrenie alebo ošetrovanie v rozsahu **sedem dní za rok**.

**Sprevádzať je možné** manžela, dieťa (vlastné alebo zverené do starostlivosti súdom), rodiča, súrodenca, manžela súrodenca, rodiča manžela, súrodenca manžela, prarodiča, prarodiča manžela, vnuka a osobu, ktorá so zamestnancom žije v domácnosti. Zamestnávateľ nesmie od zamestnanca požadovať informácie o jeho rodinných pomeroch, preto si ani nemôže overovať, či sprevádzaná osoba skutočne je príbuzným zamestnanca (napríklad pri rozdielnych priezviskách).

Platené pracovné voľno musí zamestnávateľ poskytnúť tak pri náhlom ochorení alebo úraze, ako aj pri sprevádzaní na vopred určené vyšetrenie, ošetrovanie alebo liečenie. Ak zamestnanec vie, že v určitom termíne bude sprevádzať rodinného príslušníka k lekárovi, mal by o poskytnutie pracovného voľna včas požiadať. Inak

zamestnávateľa informuje hneď ako je to možné. Sprevádzanie sa preukazuje potvrdením od zdravotníckeho zariadenia. Pracovné voľno s náhradou mzdy sa poskytne len jednému z rodinných príslušníkov. Zdravotnícke zariadenie by preto nemalo vystaviť potvrdenie pre zamestnávateľa viac ako jednému človeku.

**Platené pracovné voľno sa poskytne na nevyhnutne potrebný čas, najviac na sedem dní v kalendárnom roku. Pri osemhodinovom pracovnom čase** na deň (40 hodín týždenne) je to 56 hodín ročne. Do nevyhnutne potrebného času sa započítava nielen samotné vyšetrenie a ošetrovanie (a čakanie naň), ale aj cesta do a zo zdravotníckeho zariadenia. Podmienkou poskytnutia pracovného voľna je, že zdravotnícke zariadenie nebolo možné navštíviť mimo pracovného času (napríklad sa ordinačné hodiny prekrývajú s pracovným časom).

Zamestnávateľ je povinný poskytnúť zamestnancovi platené voľno aj na **sprevádzanie zdravotne postihnutého dieťaťa do zariadenia sociálnej starostlivosti alebo špeciálnej školy** najviac na desať dní v kalendárnom roku.

Ak zamestnanec potrebuje ďalšie pracovné voľno, aby mohol sprevá-

dzať rodinného príslušníka, zamestnávateľ mu ho môže (a nemusí) poskytnúť, ale už ako neplatené voľno bez náhrady mzdy, prípadne pracovné voľno s náhradou mzdy, ktoré si zamestnanec odpracuje.

Tieto pravidlá sa vzťahujú iba na pracovný pomer uzatvorený na základe

pracovnej zmluvy. Nárok na poskytnutie pracovného voľna z dôvodu sprevádzania rodinného príslušníka nemajú ľudia pracujúci na dohodu ani samostatne zárobkovo činné osoby.



# Pobyť v nemocnici

Pokiaľ si to pacient želá a kapacitné možnosti zdravotníckeho zariadenia to umožňujú, môže ho blízka osoba sprevádzať počas hospitalizácie, t.j. môže byť prijatá do ústavnej starostlivosti spolu s pacientom.

Sprevádzanie príbuzného počas jeho hospitalizácie však nie je dôvodom na poskytnutie pracovného voľna. Rodič sprevádzajúci dieťa počas pobytu v nemocnici (ústavnom zdravotníckom zariadení), môže byť z tohto dôvodu práceneschopný a poberať nemocenské, iba ak je jeho prítomnosť v nemocnici nevyhnutná. V takomto prípade vystaví zdravotnícke zariadenie sprievodcovi na základe odporúčania ošetrojúceho lekára dieťaťa **Potvrdenie o dočasnej pracovnej ne-**

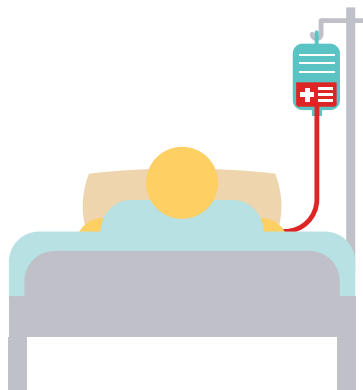
**schopnosti s diagnózou Z 76.3. - zdravá osoba sprevádzajúca chorého.**

V prípade hospitalizácie dieťaťa je možné poberať aj ošetrovné, ak ošetrojúci lekár rodičovi vystaví **Potvrdenie o potrebe ošetrovania v prípade krátkej hospitalizácie** na obdobie, kedy je prítomnosť rodiča nevyhnutná.

Ošetrojúci lekár vystaví sprievodcovi **Potvrdenie o nevyhnutnosti sprievodcu dieťaťa počas pobytu v ústavnej starostlivosti**, v ktorom budú uvedené dôvody nevyhnutnosti prítomnosti rodiča počas hospitalizácie chorého dieťaťa.

Poberanie nemocenského alebo ošetrovného pri sprevádzaní dieťaťa počas hospitalizácie Sociálna poisťovňa umožní iba pri niektorých závažných chorobách, ako sú napríklad onkologické ochorenia.

**Za pobyt sprievodcu v nemocnici sa platí poplatok vo výške 3,30 € na deň**, pričom prvý a posledný deň sa rátajú ako jeden deň. Rodič sprevádzajúci dieťa do veku 18 rokov prijaté na onkologickú liečbu je od platenia poplatku oslobodený. Poplatok neplatí ani rodič sprevádzajúci dieťa do troch rokov veku a dojčiaci matka hospitalizovaná s dojčatom.



# Ošetrovanie v domácnosti

**Zamestnávateľ je povinný zamestnancovi poskytnúť pracovné voľno na ošetrovanie člena rodiny.** Ide o neplatené pracovné voľno, bez náhrady mzdy.

**Počas ošetrovania možno poberať dávku zo Sociálnej poisťovne, ktorá sa nazýva ošetrovné,** ak si zdravotný stav blízkeho príbuzného podľa potvrdenia jeho ošetrojúceho lekára nevyhnutne vyžaduje ošetrovanie inou osobou. Blízkym príbuzným je choré dieťa (aj dospelé), manžel alebo manželka, rodič, prarodič, vnuk, súrodenec, svokor a svokra (rodič manžela alebo manželky). Zákon o sociálnom poistení, ktorý ošetrovné upravuje, hovorí výslovne o manželovi a manželke, ošetrovné preto nie je možné poberať pri ošetrovaní chorého druhu alebo družky (prípadne inej osoby žijúcej v spoločnej domácnosti) a ich rodičov.

**Ošetrovné** patrí medzi dávky nemocenského poistenia, čo znamená, že poberať ho môže iba osoba, ktorá je nemocensky poistená (je zamestnancom – a to buď na základe pracovnej zmluvy, dohody o vykonaní práce a dohody o pracovnej činnosti), SZČO alebo dobrovoľne nemocensky poistenou osobou) alebo začala ošetro-

vať príbuzného počas tzv. ochranej lehoty siedmich dní po zániku nemocenského poistenia (napríklad počas siedmich dní od skončenia pracovného pomeru). Na to, aby dobrovoľne nemocensky poistená osoba mohla mať nárok na ošetrovné, musí byť poistená aspoň 270 dní v posledných dvoch rokoch pred vznikom potreby ošetrovania. Pri zamestnancovi ani SZČO nie je stanovená žiadna podmienka trvania nemocenského poistenia. SZČO a dobrovoľne nemocensky poistená osoba však musia mať zaplatené poistné na nemocenské poistenie v zákonom stanovenej lehote a výške (pripúšťa sa dlh na nemocenskom poistení nižší ako 5 eur). Ak zamestnávateľ za zamestnanca neplatí riadne poistné na nemocenské poistenie, nie je to prekážkou čerpania ošetrovného zamestnancom.

Ošetrovné priznáva a vypláca pobočka Sociálnej poisťovne podľa trvalého bydliska žiadateľa na základe žiadosti o ošetrovné (I. a II. diel), ktorú vystaví lekár chorého. Zamestnanec I. a II. diel žiadosti predloží svojmu zamestnávateľovi na potvrdenie, a potom ju odovzdá Sociálnej poisťovni. Samostatne zárobkovo činná osoba a dobrovoľne nemocensky poistená osoba I. a II. diel žiadosti o ošetrovné odovzdajú pobočke Sociálnej poisťovne

príslušnej podľa miesta ich trvalého bydliska.

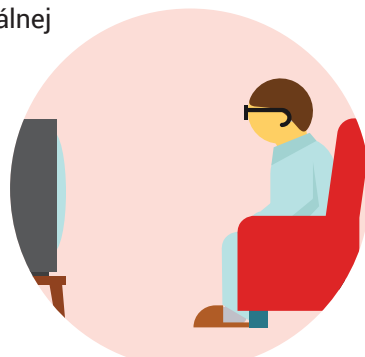
**Výška ošetrovného** je 55% z denného vymeriavacieho základu. Vymeriavacím základom zamestnanca je (zjednodušene povedané) jeho hrubá mzda, vymeriavacím základom SZČO je príjem, z ktorého odvádza nemocenské do Sociálnej poisťovne a vymeriavacím základom dobrovoľne poistenej osoby je čiastka, ktorú si sama určila ako základ pre platenie poistného. Výška ošetrovného je rovnaká za všetky dni, za ktoré sa poberá. Nie je to teda ako pri práceneschopnosti, kedy za prvé tri dni trvania PN chorý poberá 25% z denného vymeriavacieho základu a od štvrtého dňa 55% z denného vymeriavacieho základu.

Ošetrovné sa poskytuje za **najviac štrnásť kalendárnych** (nie pracovných) dní. Zostať s blízkym doma a ošetrovať ho je možné aj dlhšie (za predpokladu, že to umožní zamestnávateľ), no bez nároku na ošetrovné, či inú dávku nemocenského poistenia.

Nedá sa ani súčasne poberať ošetrovné a nemocenské, resp. náhradu príjmu pri dočasnej práceneschopnosti.

Od 1. apríla 2021 je navyše možné

poberať ošetrovné až po dobu 90 dní pri ošetrovaní blízkeho, ktorý bol prepustený z aspoň päť dní trvajúcej hospitalizácie v zdravotníckom zariadení a potrebuje osobnú starostlivosť v domácom prostredí alebo túto starostlivosť vyžaduje kvôli konečnému štádiu nevyliciteľného ochorenia. Ošetrovanie počas tohto obdobia nemusí vykonávať jedna osoba – príbuzní sa môžu na OČR "prestriedať". Takúto potrebu osobnej starostlivosti v prirodzenom prostredí osoby môže potvrdiť lekár so špecializáciou v odbore paliatívna medicína, klinická onkológia, geriatria, vnútorné lekárstvo, gastroenterológia, hematológia a transfúziológia, hepatológia, kardiológia, nefrológia, neurológia, pneumológia a ftizeológia, reumatológia, gynekológia, anestéziológia a intenzívna medicína, algeziológia, chirurgia, ortopédia, úrazová chirurgia alebo pediatria, ak chorá osoba je v štádiu ochorenia na konci života alebo v terminálnom štádiu ochorenia. Potreba poskytovania osobnej starostlivosti sa potvrdzuje na tlačive Sociálnej poisťovne.



# „Predĺžená“ rodičovská dovolenka

Rodičovská dovolenka sa zvyčajne poskytuje do troch rokov veku dieťaťa. Pokiaľ má dieťa dlhodobo nepriaznivý zdravotný stav, kvôli ktorému si vyžaduje osobitnú starostlivosť, rodič s ním môže byť na rodičovskej dovolenke, až kým dieťa nedovърší šesť rokov. Po

dovърšení šiestich rokov môže rodič požiadať o opatrovateľský príspevok.

Ochorenia spôsobujúce **dlhodobo nepriaznivý zdravotný stav** sú uvedené v prílohe č. 2 zákona o sociálnom poistení. Týmito ochoreniami sú:

## INFEKČNÉ A PARAZITÁRNE CHOROBY

Tuberkulóza, vrodený syfilis, zápaly pečene, HIV

## ONKOLOGICKÉ OCHORENIA

Zhubné, výnimočne aj nezhubné nádory

## CHOROBY KRVI A KRVOTVORNÝCH ORGÁNOV A PORUCHY IMUNITY

Anémie, poruchy zrážania, poruchy imunitného mechanizmu

## CHOROBY ŽLIAZ S VNÚTORNÝM VYLUČOVANÍM, VÝŽIVY A PREMENY LÁTKO

Choroby štítnej žľazy, cukrová úplavica, choroby z nedostatkov vo výžive, metabolické poruchy

## DUŠEVNÉ PORUCHY A PORUCHY SPRÁVANIA

Poruchy zapríčinené užívaním psychoaktívnych látok, schizofrénia, afektívne poruchy, duševná zaostalosť, poruchy správania a emočné poruchy

## CHOROBY NERVOVÉHO SYSTÉMU

Zápalové choroby ústredného nervového systému, systémové atrofie prvotne postihujúce ústredný nervový systém, extrapyramídové poruchy a poruchy hýbavosti, demyelinizačné

choroby ústredného nervového systému, epizodické a záchvatové poruchy, poruchy nervov, nervových koreňov a nervových spleť, polyneuropatia a iné poruchy periférneho nervového systému, poruchy nervovosvalovej platničky a svalu, mozgové ochrnutie a iné paralytické syndrómy, iné poruchy nervového systému

---

**CHOROBY OKA**

Poruchy videnia a slepota

---

**CHOROBY UCHA**

Choroby vnútorného ucha, praktická alebo úplná hluchota

---

**CHOROBY OBEHOVEJ SÚSTAVY**

Zdlhové reumatické choroby srdca, hypertenzné choroby, iné choroby srdca, cievne choroby mozgu, choroby tepien, tepničiek a vlásočníc

---

**CHOROBY DÝCHACEJ SÚSTAVY**

Chronické choroby dolných dýchacích ciest, iné choroby dýchacích ústrojov postihujúce interstícium, iné choroby dýchacej sústavy

---

**CHOROBY TRÁVIACEJ SÚSTAVY**

Neinfekčný zápal tenkého a hrubého čreva, choroby pečene, chronický zápal podžalúdkovej žľazy, iné choroby tráviacej sústavy

---

**CHOROBY KOŽE A PODKOŽNÉHO TKANIVA**

Pluzgierové (bulózne) dermatózy, dermatitídy a ekzémy, papuloskvamózne choroby

---

**CHOROBY SVALOVEJ A KOSTROVEJ SÚSTAVY A SPOJIVOVÉHO TKANIVA**

Zápalové polyartropatie, artrózy, iné poruchy kĺbov, systémové choroby spojivového tkaniva, deformujúce dorzopatie, spondylopatie, dorzopatie



## CHOROBY MOČOVEJ A POHLAVNEJ SÚSTAVY

Glomerulárne choroby, tubulointerstiálne choroby, zlyhanie obličiek, iné choroby močovej sústavy

## VRODENÉ CHYBY, DEFORMÁCIE A CHROMOZÓMOVÉ MALFORMÁCIE

Vrodené chyby nervového systému, oka, ucha, tváre a krku, vrodené choroby obehovej sústavy, dýchacej sústavy, rázštep pery a rázštep podnebia, vrodené chyby tráviacej sústavy, močovej sústavy, vrodené chyby a deformácie svalov a kostí, iné vrodené chyby, chromozómové anomálie nezatriedené inde

## PORANENIA, OTRAVY A NIEKTORE INÉ NÁSLEDKY VONKAJŠÍCH PRÍČIN

Trvalé následky poranení, otráv a niektorých iných vonkajších príčin so závažným pohybovým alebo psychickým postihnutím, prípadne so závažným postihnutím vnútorných orgánov neovplyvniteľným liečbou

## CHÝBANIE KONČATÍN

Vrodené, funkčné a anatomické chýbanie končatín

To, že dieťa trpí chorobou uvedenou v zozname ešte automaticky neznamená, že jeho zdravotný stav je dlhodobu nepriaznivý. Ochorenie musí byť v takom štádiu, resp. spôsobovať také komplikácie, že si zdravie dieťaťa vyžaduje osobitnú starostlivosť zo strany rodiča, napr. pri príprave stravy, aplikácii liekov, sprevádzaní v zdravotníckych zariadeniach.

O tom, či je zdravotný stav dieťaťa dlhodobu nepriaznivý, rozhoduje úrad práce, sociálnych vecí a rodiny v mieste trvalého alebo prechodného byd-

liska dieťaťa. Rodič na úrad podá **žiadosť o posúdenie zdravotného stavu na účely štátnych sociálnych dávok**. Súčasťou tlačiva žiadosti je lekársky nález, ktorý vyplní ošetrojúci lekár dieťaťa. Posudkový lekár úradu práce potom posúdi zdravotný stav dieťaťa a úrad práce vydá rozhodnutie.

„Predĺžená“ rodičovská dovolenka kvôli zlému zdravotnému stavu dieťaťa nemusí nadväzovať na „riadnu“ rodičovskú dovolenku (do troch rokov veku). Ak dieťa vo veku do šiest rokov vážne ochorie, rodič sa môže vrátiť na

rodičovskú dovolenku a opätovne požiadať o rodičovský príspevok.

Ak úrad práce posúdi zdravotný stav dieťaťa ako dlhodobu nepriaznivú, rodič poberá **rodičovský príspevok**. Aj rodič poberajúci rodičovský príspevok z dôvodu nepriaznivého zdravotného stavu dieťa môže byť zárobkovo činný, a to akoukoľvek formou (napr. sa zamestná alebo podniká). Výška príjmu zo zárobkovej činnosti rodiča nemá vplyv na nárok, ani na výšku rodičovského príspevku. Dieťa tiež môže byť umiestnené v materskej škole alebo zverené do starostlivosti inej osoby (napr. starého rodiča).

Pokiaľ sa rodič rozhodne starať sa o dieťa osobne a nechodiť do zamestnania, písomne zamestnávateľovi oznámi, že nastupuje na rodičovskú dovolenku. Oznámenie je potrebné zamestnávateľovi zaslať aspoň mesiac pred predpokladaným dňom začiatku rodičovskej dovolenky. Zamestnávateľ je povinný poskytnúť zamestnancovi pracovné voľno bez náhrady mzdy na obdobie čerpania rodičovskej dovolenky. Dĺžku rodičovskej dovolenky si určuje rodič – do zamestnania sa teda môže vrátiť skôr, ako dieťa dovŕši šesť rokov veku. Rodičovský príspevok bude poberať do šiestich rokov veku dieťaťa (pokiaľ sa jeho zdravotný stav nezlepší).

Rodič na rodičovskej dovolenke je tzv. poistencom štátu,

teda štát za neho platí poistné na dôchodkové a zdravotné poistenie.

Ak úrad rozhodne, že zdravotný stav dieťaťa nie je dlhodobu nepriaznivú, môže sa rodič proti rozhodnutiu odvolať. Odvolanie je potrebné podať do 15 dní od doručenia rozhodnutia. O odvolaní rozhoduje Ústredie práce, sociálnych vecí a rodiny. Pokiaľ by ústredie potvrdilo rozhodnutie úradu práce, rodič sa môže obrátiť na súd so správnou žalobou. Lehota na jej podanie sú dva mesiace od doručenia rozhodnutia ústredia. Rodič tiež môže na úrad práce podať novú žiadosť o posúdenie zdravotného stavu, a to kedykoľvek, keď sa zdravotný stav dieťaťa zhorší.



## Vzor odvolania

### Úrad práce, sociálnych vecí a rodiny v XX Adresa

Odvolanie proti rozhodnutiu Úradu práce, sociálnych vecí a rodiny č. XX zo dňa XX, IDXX

Dolupodpísaný meno, priezvisko, bydlisko, dátum narodenia, podávam týmto odvolanie proti rozhodnutiu Úradu práce, sociálnych vecí a rodiny v XX č. XX zo dňa XX, ktoré mi bolo doručené dňa XXXX. Svoje odvolanie odôvodňujem nasledovným.

#### I.

Tu sa uvedú všetky dôvody, pre ktoré sa žiadateľ domnieva, že úrad rozhodol nesprávne a zdravotný stav dieťaťa je dlhodobu nepriaznivý a dieťa si vyžaduje osobitnú starostlivosť – akým ochorením dieťa trpí, ako je liečené, aká je perspektíva ochorenia, aké komplikácie spôsobuje, aké konkrétne úkony rodič s dieťaťom kvôli chorobe vykonáva (cvičenie, podávanie stravy, pomoc pri vyprázdňovaní, podávanie liekov, sprevádzanie na vyšetrenia).

#### **Dôkazy:**

- ▶ Všetko, čo preukazuje tvrdenia žiadateľa – výsledky vyšetrení, lekárske posudky, prepúšťacie správy a pod.

#### II.

Na základe uvedeného žiadam, aby Úrad práce sociálnych vecí a rodiny v XX zrušil rozhodnutie č. **XX zo dňa XX** a nahradil ho rozhodnutím, ktorým vyhovie mojej žiadosti o rodičovský príspevok na zabezpečenie rodičovskej starostlivosti o moje maloleté dieťa.

V..... dňa.....

.....  
podpis

# Opatrovateľský príspevok

Opatrovateľský príspevok môže poberať človek, ktorý sa stará o osobu s ťažkým zdravotným postihnutím, ktorá je odkázaná na opatrovanie.

**Odkázanosť na opatrovanie** sa posudzuje tak, že sa zhodnotí, či osoba s ťažkým zdravotným postihnutím dokáže sama zvládnuť činnosti z oblasti stravovania a pitného režimu, vyprázdňovania močového mechúra a hrubého čreva, osobnej hygieny, celkového kúpeľa, obliekania,

zmeny polohy, sedenia a státia, pohybu po schodoch, pohybu po rovine, orientácie v prostredí, dodržiavania liečebného režimu a či je potrebné na ňu pri týchto činnostiach dohliadať. Za jednotlivé oblasti sa pridelujú body, a to buď 10, čo znamená, že zdravotne postihnutý pomoc nepotrebuje, 5, ak pomoc potrebuje pri niektorých úkonoch a 0, keď pomoc potrebuje pri všetkých. Podľa počtu bodov je osoba zaradená do jedného zo šiestich stupňov odkázanosti. Opatrovateľský príspevok možno priznať pri odkázanosti piateho a šiesteho stupňa.

Opatrovaný môže počas dňa navštevovať zariadenie dennej pobytovej sociálnej služby (napríklad denný stacionár) alebo školské zariadenie. Taktiež mu môže byť poskytovaná opatrovateľská služba od obce v rozsahu najviac osem hodín mesačne. Poberanie peňažného príspevku na opatrovanie je nezlučiteľné s poberaním príspevku na osobnú asistenciu a s poskytovaním týždennej alebo celoročnej pobytovej sociálnej služby. Nie je teda možné poberať opatrovateľský príspevok za opatrovanie človeka, ktorý žije v domove sociálnych služieb.

**Opatrovateľom** môže byť iba rodinný príslušník ťažko zdravotne postihnutého,



t.j. manžel, manželka, rodič, dieťa, starý rodič, vnuk, vnučka, súrodenec, nevesta (aj ovdovená žena po synovi svokry alebo svokra), zať (aj ovdovený muž po dcére svokry alebo svokra), svokor, svokra, švagor, švagriná, neter, synovec alebo osoba, ktorá s opatrovaným býva, t. j. má rovnakú adresu trvalého alebo prechodného pobytu. Opatrovateľ musí byť plnoletý, plne spôsobilý na právne úkony, fyzicky a psychicky spôsobilý vykonávať opatrovanie. Dôležitou podmienkou je, aby osoba s ŤZP súhlasila s tým, že ju bude opatrovať.

Opatrovateľ môže popri opatrovaní externe študovať alebo byť zamestnaný, jeho mesačný príjem však nesmie byť vyšší ako dvojnásobok sumy životného minima. Štúdium alebo výkon zamestnania musia opatrovateľovi umožňovať vykonávať opatrovanie.

**Výška opatrovateľského príspevku** sa líši podľa toho, či opatrovateľ opatruje jednu alebo viacero osôb s ŤZP, ako aj od toho, či opatrovateľ poberá niektorý typ dôchodku. **Základná výška opatrovateľského príspevku je 525,65 €.** Opatrovateľský príspevok je v zákone určený pevnou sumou a nie je viac naviazaný na životné minimum. Vláda SR však môže svojim nariadením zmeniť výšku opatrovateľského príspevku

vždy k 1. júlu kalendárneho roka.

Vo všetkých prípadoch však platí, že ak má opatrovaný príjem vyšší ako dvojnásobok životného minima (životné minimum je od 1.7.2022 suma 234,42 €), výška opatrovateľského príspevku sa zníži o sumu, o ktorú príjem opatrovaného túto hranicu prekračuje. Ak je opatrovaným nezaopatrované dieťa, peňažný príspevok na opatrovanie sa zníži o sumu, ktorou príjem opatrovaného prevyšuje trojnásobok sumy životného minima.

**Opatrovateľský príspevok je ale možné aj zvýšiť o 100 € mesačne, ak je opatrovaným nezaopatrované dieťa a opatrovateľ nemá nijaký iný príjem.**

Peňažný príspevok na opatrovanie možno v zásade poskytnúť iba za dni, počas ktorých poberateľ príspevku reálne vykonával opatrovanie. Výnimkou je čerpanie tzv. odľahčovacej služby a situácia, kedy si opatrovateľ – študent externého alebo kombinovaného štúdia v čase svojej neprítomnosti z dôvodu štúdia zabezpečí opatrovanie inou osobou.

Výška peňažného príspevku na opatrovanie sa zníži pomernou časťou za dni, počas ktorých bol opatrovateľ hospitalizovaný v zdra-

votníckom zariadení alebo nevykonával osobne opatrovanie z iných vážnych dôvodov dlhšie ako 30 dní a nezabezpečil opatrovanie inou osobou alebo pomocou sociálnej služby (napríklad opatrovateľská služba poskytovaná obcou). Opatrovateľský príspevok sa vypláca mesačne pozadu. Ak opatrovaný zomrie, príspevok sa poskytne za celý kalendárny mesiac, v ktorom zomrel, aj za nasledujúci mesiac.

Poberateľ príspevku na opatrovanie je tzv. poistencom štátu, a teda štát za neho platí poisťné na dôchodkové poistenie a zdravotné poistenie. Osoba, ktorej sa poskytuje príspevok na opatrovanie je dôchodkovo poistená počas celého obdobia poberania opatrovateľského príspevku (pred 1.1.2017 to bolo 12 rokov). Opatrovateľ, ktorý je dôchodkovo poistený z iných dôvodov (napríklad zamestnanie, výkon samostatnej zárobkovej činnosti), opatrovateľ, ktorému bol priznaný predčasný starobný dôchodok, invalidný dôchodok a opatrovateľ, ktorý dovŕšil dôchodkový vek, nie sú dôchodkovo poistení z titulu opatrovania.

Poisťné na dôchodkové poistenie je odvádzané z polovice všeobecného vymeriavacieho základu (priemerná mzda v SR), čo ovplyvňuje výšku budúceho dôchodku.

Poberateľ príspevku na opatrovanie nie je nemocensky poistený, a teda nemá nárok na dávky nemocenského

poistenia, ako sú nemocenské, materské a ošetrovné (samozrejme za predpokladu, že nie je nemocensky poistený z iných dôvodov). Po skončení opatrovania nemá opatrovateľ nárok na podporu v nezamestnanosti. Peňažný príspevok za opatrovanie je príjem oslobodený od dane, ale započítava sa do vlastného príjmu manžela/manželky na uplatnenie nezdaniteľnej časti základu dane.

Jednou z úloh úradu práce, sociálnych vecí a rodiny je aj kontrolovať, či opatrovateľ nezanedbáva svoje povinnosti. Poverený zamestnanec úradu je oprávnený navštíviť opatrovaného v jeho domácnosti a osobne preveriť, ako sa o neho opatrovateľ stará. Tak tiež môže od opatrovateľa požadovať rôzne informácie a vysvetlenia týkajúce sa opatrovania. Pokiaľ sa kontrolou zistia závažné nedostatky v kvalite a rozsahu pomoci, úrad môže rozhodnúť o odňatí peňažného príspevku za opatrovanie a zastavení jeho výplaty. Po odstránení nedostatkov môže byť príspevok opätovne vyplácaný.

Opatrovateľ má voči úradu aj **oznamovaciu povinnosť**, čo znamená, že mu **musí do ôsmich dní oznámiť začatie poskytovania odľahčovacej služby, vykonávania zamestnania, pobytu v zdravotníckom zariadení a zvyšovanie kvalifikácie štúdiom**.

**Neoprávnene vyplatený opatrovateľský príspevok je opatrovateľ povinný úradu vrátiť.** Povinnosť vrátiť príspevok zaniká uplynutím desiatich rokov

odo dňa, kedy bol príspevok opatrovateľovi vyplatený.

**Odľahčovacia služba** je jednou z foriem sociálnych služieb. Poskytuje sa človeku, ktorý opatruje osobu s ťažkým zdravotným postihnutím. Cieľom odľahčovacej služby je umožniť opatrovateľovi oddýchnuť si od opatrovania – je to teda istá forma “dovolenky”. Odľahčovacia služba sa poskytuje na celé dni, najviac 30 dní v kalendárnom roku. Nevýčerpané dni si nie je

možné preniesť do ďalšieho roka. O poskytnutie odľahčovacej služby sa žiada na obecnom (mestskom) úrade, odkázanosť sa preukazuje posudkom úradu práce, sociálnych vecí a rodiny vypracovaného v konaní o priznanie opatrovateľského príspevku. Počas poskytovania odľahčovacej služby je obec povinná poskytnúť osobe s ťažkým zdravotným postihnutím sociálnu službu podľa jej výberu, a to buď opatrovaním v domácnosti alebo v zariadení sociálnych služieb.



# Zariadenia sociálnych služieb a opatrovateľská služba

**V domove sociálnych služieb** sa poskytuje ubytovanie, stravovanie, upratovanie, pranie, žehlenie a údržba bielizne a šatstva, pracovná terapia a záujmová činnosť do dovŕšenia dôchodkového veku.

Po dovŕšení dôchodkového veku môže človek využívať služby **zariadení pre seniorov** (v minulosti nazývaných "domovy dôchodcov"), avšak iba v prípade, ak je na pobyt v zariadení odkázaný alebo je daný iný vážny dôvod, prečo má byť doň umiestnený.

**Denný stacionár je určený na pobyt počas dňa.** Klientom denného stacionára sa poskytuje stravovanie, zabezpečuje sa pracovná terapia a záujmová činnosť.

**Špecializované zariadenie** slúži pre pacientov s Parkinsonovou chorobou, Alzheimerovou chorobou, pervazívnou vývinovou poruchou, sklerózou multiplex, schizofréniou, demenciou, hluchoslepotou, AIDS alebo organickým psychosyndrómom ťažkého stupňa.

**V zariadení opatrovateľskej služby** sa poskytuje ubytovanie, stravovanie,

upratovanie, pranie, žehlenie a údržba bielizne a šatstva a ošetrovateľská starostlivosť osobe, ktorej nemožno poskytnúť opatrovateľskú službu v domácnosti.

**Opatrovateľská služba** sa poskytuje doma. Konkrétne úkony, ktoré má pracovník opatrovateľskej služby robiť, sú uvedené v zmluve o poskytovaní sociálnej služby, ktorú uzatvára poskytovateľ sociálnej služby a človek, ktorému bude poskytovaná (príjemca služby).

**Žiadosť o posúdenie odkázanosti na sociálnu službu sa podáva na úrade vyššieho územného celku, ak sa žiada o služby domova sociálnych služieb, denného stacionára alebo špecializovaného zariadenia alebo na obecnom (mestskom) úrade, v Bratislave na úrade mestskej časti, v Košiciach na magistráte,** ak sa žiada o umiestnenie so zariadenia pre seniorov, zariadenia opatrovateľskej služby a domácu opatrovateľskú službu. Žiadosť podáva ten, komu bude služba poskytovaná, napr. ten, kto má byť umiestnený do zariadenia sociálnych služieb. Každá obec a vyšší územný celok má vlastné tlačivo žiadosti.

K vyplnenému a podpísanému tlačivu žiadosti o posúdenie odkázanosti na sociálnu službu je potrebné priložiť

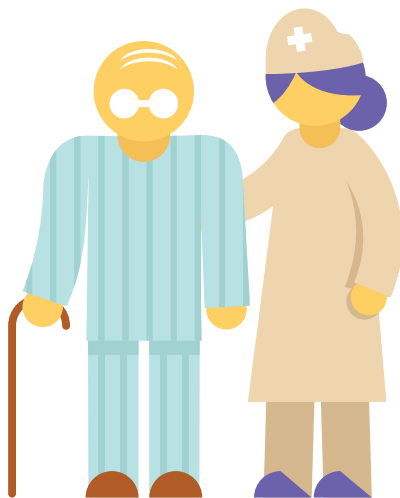


doklad od lekára, potvrdzujúci, že žiadateľ má nepriaznivý zdravotný stav. Môže to byť lekársky nález, lekársky posudok, lekárske správy alebo výpis zo zdravotnej dokumentácie. Doklad od lekára nesmie byť starší ako šesť mesiacov. Na základe dokladu od ošetrojúceho lekára (všeobecného lekára alebo špecialistu) vypracuje lekár spolupracujúci s obcou alebo VÚC posudok, v ktorom určí **mieru odkázanosti žiadateľa na sociálnu službu**. Posúdenie je spravidla možné bez predvolania žiadateľa, ak však žiadateľ na tom trvá, tak je lekár povinný ho predvolať na osobné posúdenie zdravotného stavu.

**Odkázanosť** sa posudzuje tak, že sa zhodnotí, či osoba dokáže sama zvládnuť činnosti z oblastí stravovania a pitného režimu, vyprázdňovania močového mechúra a hrubého čreva, osobnej hygieny, celkového kúpeľa, obliekania, zmeny polohy, sedenia a státia, pohybu po schodoch, pohybu po rovine, orientácie v prostredí, dodržiavania liečebného režimu a či je potrebné na ňu pri týchto činnostiach dohliadať. Za jednotlivé oblasti sa pridávajú body, a to buď 10, čo znamená, že človek pomoc nepotrebuje, 5, ak pomoc potrebuje pri niektorých úkonoch a 0, keď pomoc potrebuje pri všetkých. Podľa počtu bodov je oso-

ba zaradená do jedného zo šiestich stupňov odkázanosti. **Na poskytovanie domácej opatrovateľskej služby „stačí“ II. stupeň odkázanosti, na umiestnenie do domova sociálnych služieb je potrebný stupeň V. a VI., na umiestnenie do zariadenia pre seniorov stupeň IV. až VI.**

Na posudok lekára nadväzuje tzv. sociálny posudok sociálneho pracovníka obce, obsahujúci presný zoznam úkonov sebaobsluhy, zoznam úkonov starostlivosti o domácnosť a zoznam základných sociálnych aktivít, pri ktorých je žiadateľ odkázaný na pomoc inej osoby a ich rozsah vyjadrený predpokladaným rozsahom hodín. **Posudzovanie žiadosti má trvať najviac 30 dní**, vo veľmi zložitých prípadoch (najmä keď sú potrebné ďalšie dokla-



dy ohľadom zdravotného stavu alebo príjmu) maximálne 60 dní. Výsledkom posudzovania je vydanie rozhodnutia o odkázanosti na sociálnu službu.

Keď má žiadateľ rozhodnutie o odkázanosti na sociálnu službu, môže si vybrať jej poskytovateľa. Sociálne služby poskytujú verejní a neverejní poskytovatelia. Verejnými poskytovateľmi sú obce, mestá (aj mestské časti), vyššie územné celky a nimi zriadené subjekty. Neverejnými poskytovateľmi sú domovy sociálnych služieb a ďalšie zariadenia, ako aj opatrovateľské služby založené súkromnými osobami, Slovenským Červeným krížom, cirkvami a ďalšími zriaďovateľmi. Ak v zariadení, ktoré si človek vybral, nie je voľné miesto, je zaradený do **evidencie žiadateľov**. Evidencia (poradovník žiadateľov) má byť verejnosti prístupná, žiadateľ má mať možnosť vedieť, na akom mieste v poradí sa práve nachádza. **Pri bezprostrednom ohrození života**

**alebo zdravia, by žiadateľovi mala byť sociálna služba poskytnutá ihneď.**

Poskytovateľ a príjemca spolu uzatvoria **zmluvu o poskytovaní sociálnej služby**. V zmluve sa uvedie aj výška úhrady za službu. Príjemca môže zmluvu vypovedať, a poskytovanie služby tak ukončiť.

**Za poskytovanie sociálnej služby sa platí úhrada.** Jej výška závisí od druhu sociálnej služby (napríklad či sa zdravotne postihnutému poskytuje opatrovateľská služba u neho v domácnosti alebo je umiestnený v zariadení sociálnych služieb), ako aj od toho, kto službu poskytuje. **Prijímateľ sociálnej služby je povinný platiť úhradu za sociálnu službu v sume určenej poskytovateľom.** Ak sociálnu službu poskytuje obec alebo VÚC, výška úhrady je stanovená vo všeobecne záväznom nariadení, ktoré musí byť verejnosti dostupné. V prípade, že sociálnu službu poskytuje „súkromník“, t. j. neverejný subjekt, výška úhrady je stanovená v jeho cenníku.

**Výška úhrady závisí aj od príjmu a majetku žiadateľa.** Pri posudzovaní príjmu sa postupuje tak, že sa počíta priemerný mesačný príjem žiadateľa o sociálnu službu (čistý príjem, invalidný dôchodok, starobný dôchodok) za predchádzajúci kalendárny mesiac pred začatím poskytovania služby s príjmom jeho manžela alebo manželky a neopatrovaného dieťaťa, ktoré s ním žije v domácnosti, a táto suma sa vydeli



počtom osôb, ktorých príjmy sa sčítali. Výsledok sa považuje za príjem žiadateľa. Za majetok sa považujú veci a práva v hodnote vyššej ako 10 000 €. Do tejto sumy sa nezapočítava byt alebo dom slúžiaci na trvalé bývanie (okrem prípadu, kedy sa žiada o poskytovanie trvalej pobytovej služby), pôda užívaná pre vlastnú potrebu, nevyhnutné vybavenie domácnosti, ošatenie a obuv, ale aj veci, na ktoré sa poskytol príspevok na kompenzáciu alebo jednorazová dávka v hmotnej núdzi. Motorové vozidlo sa do majetku nezapočítava v prípade, ak sa využíva na individuálnu prepravu z dôvodu ťažkého zdravotného postihnutia. Pri posudzovaní majetku sa prihliada aj na nehnuteľnosti, ktoré žiadateľ o sociálnu službu v uplynulých piatich rokoch predal.

### **Prijímateľ sociálnej služby nemôže zostať po jej zaplatení úplne bez príjmu.**

Vždy mu z neho musí zostať určitá časť, určená podľa životného minima pre jednu dospelú osobu. Výška životného minima sa môže zmeniť každý rok v júli a následne sa potom prehodnocujú všetky platby a príspevky, ktoré sa od životného minima odvíjajú. Od 1. júla 2022 je životné minimum suma 234,42 €.

Suma, ktorá musí príjemcovi služby po zaplatení úhrady zostať z príjmu je:

- ▶ 1,65 násobok sumy životného minima po zaplatení úhrady za opatrovateľskú službu,
- ▶ 25% zo sumy životného minima po zaplatení úhrady za celoročnú pobytovú sociálnu službu,
- ▶ 60% zo sumy životného minima po zaplatení úhrady za týždennú pobytovú sociálnu službu,
- ▶ 100% zo sumy životného minima po zaplatení úhrady za úhrady za denný pobyt v zariadení s poskytovaním stravovania a 1,65 násobok sumy životného minima, ak sa v zariadení stravovanie neposkytuje.

Ak sa príjem prijímateľa sociálnej služby spoločne posudzuje a spoločne započítava s príjmami iných osôb (napríklad manžela alebo manželky), tak po zaplatení úhrady za sociálnu službu musí týmto spoločne posudzovaným osobám zostať najmenej 1,65 násobok životného minima pre jednu plnoletú fyzickú osobu.

### **Prijímateľ sociálnej služby nie je povinný platiť úhradu za sociálnu službu, ak jeho príjem je nižší alebo sa rovná sume, ktorá mu má zostať.**

Namiesto prijímateľa sú v takomto prípade povinní zaplatiť úhradu za sociálnu službu jeho plnoleté deti alebo rodičia, ak ich má. V prípade, ak prijímateľ nemá príbuzných, ktorí by za neho mohli sociálnu službu platiť, poskytne sa mu bezplatne. Výška úhrady za sociálnu službu sa potom uplatní ako pohľadávka štátu v dedičskom konaní po jeho smrti.

# Práva príbuzného v zdravotníckom zariadení

Zdravotnú starostlivosť je možné poskytovať iba na základe **informovaného súhlasu**. Pacient má právo dozvedieť sa od svojho lekára všetky informácie potrebné na to, aby sa mohol rozhodnúť, či s určitým postupom pri vyšetrení alebo liečbe súhlasí.

Pokiaľ sa má zdravotná starostlivosť poskytnúť osobe mladšej ako 18 rokov, informovaný súhlas udeľuje rodič alebo iný zákonný zástupca dieťaťa. Ak zákonný zástupca s poskytnutím určitej starostlivosti nesúhlasí, lekár ju dieťaťu nemôže poskytnúť. Zdravotnícke zariadenie sa však môže obrátiť na súd, aby svojim rozhodnutím „prelomil“ nesúhlas zástupcu. Až do rozhodnutia súdu môže dieťaťu poskytovať iba starostlivosť nevyhnutnú na záchranu jeho života.

**Zákonný zástupca dieťaťa má rovnaké práva ako dospelý pacient.** Môže si vybrať poskytovateľa zdravotnej starostlivosti pre dieťa, má právo byť informovaný o jeho zdravotnom stave, môže nahliadať do zdravotnej dokumentácie dieťaťa, robiť si z nej výpisy, odpisy a fotokópie.

Ak sa rodič domnieva, že pri poskytovaní zdravotnej starostlivosti boli porušené práva dieťaťa, môže písomne požiadať poskytovateľa (zdravotnícke zariadenie) o zjednanie nápravy. Ak poskytovateľ žiadosti nevyhoví, žiadateľ sa môže obrátiť na ďalšie kompetentné orgány - Úrad pre dohľad nad zdravotnou starostlivosťou, ak ide o nesprávne poskytnutie zdravotnej starostlivosti alebo na Slovenskú lekársku komoru či Slovenskú komoru sestier a pôrodných asistentiek, ak je dôvodom nespokojnosti správanie sa zdravotníckeho pracovníka. Prípadné pochybenia poskytovateľa nesúvisiace priamo s kvalitou zdravotnej starostlivosti (napríklad vyberanie poplatkov, dodržiavanie ordinačných hodín), riešia samosprávne kraje a Ministerstvo zdravotníctva.

**Príbuzný, alebo iná osoba sprevádzajúca dospelého pacienta,** ktorý nemá obmedzenú spôsobilosť na právne úkony (o obmedzení spôsobilosti rozhoduje výlučne súd),  **nemá právo byť informovaný o zdravotnom stave pacienta, pokiaľ si to pacient sám výslovne neželá.** Základom vzťahu lekára a pacienta je jeho dôvernosť. Lekár (ale aj zdravotná sestra či iný zdravotnícky pracovník) by mal zachovávať mlčanlivosť o všetkom, čo súvisí s pacientovým zdravotným stavom a jeho

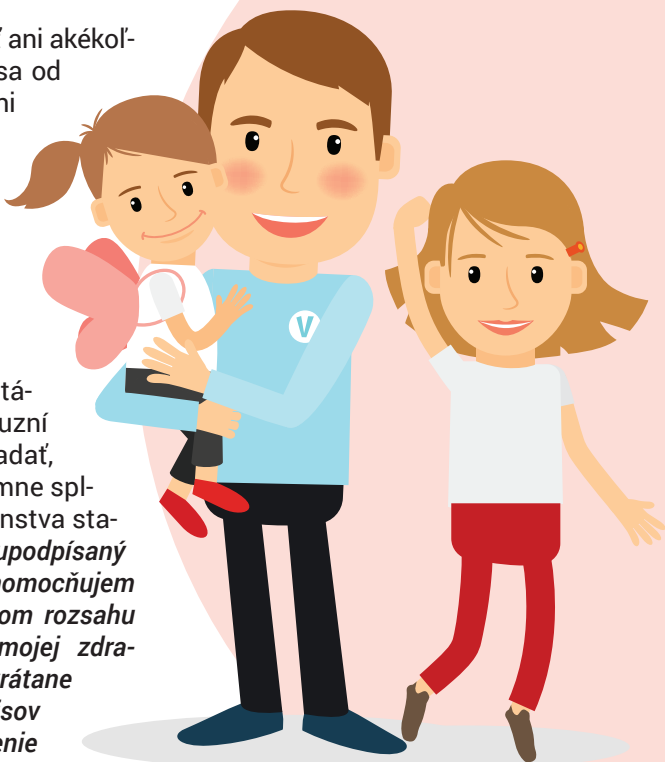
liečbou a nesmie prezradiť ani akékoľvek iné informácie, ktoré sa od pacienta dozvedel, a to ani najbližším príbuzným pacienta. Pokiaľ si pacient želá, aby konkrétni príbuzní alebo iné osoby boli informované o jeho zdravotnom stave, má to lekárovi oznámiť.

Do zdravotnej dokumentácie pacienta môžu príbuzní (alebo iné osoby) nahliadať, iba ak sú pacientom písomne splnomocnení. Do plnomocenstva stačí uviesť napríklad: *Ja dolupodpísaný XY, nar., bytom, týmto splnomocňujem XY, aby jej/mu boli v plnom rozsahu sprístupňované údaje z mojej zdravotnej dokumentácie, vrátane vyhotovovania výpisov, odpisov a fotokópií. Splnomocnenie udeľujem na dobu neurčitú.* Ďalej je potrebné uviesť dátum a plnomocnenstvo podpísať, podpis musí byť overený notárom.

V prípade, že pacient nie je schopný sám o sebe a svojom zdraví rozhodovať, je možné podať na súd **návrh na obmedzenie spôsobilosti na právne úkony**. Návrh sa podáva na okresný súd podľa bydliska pacienta (osoby, o ktorej spôsobilosť ide), môže ho podať sám pacient, blízka osoba, ale aj zdravotnícke zariadenie alebo zariadenie sociálnych služieb. V návrhu musia byť podrobne popísané dôvody, pre ktoré má byť spôsobilosť osoby obmedzená. V prípade, ak súd

rozhodne o obmedzení spôsobilosti na právne úkony, ustanoví pacientovi opatrovníka, ktorý ho bude zastupovať.

Po smrti pacienta sa zdravotná dokumentácia môže sprístupniť jeho manželovi alebo manželke, dieťaťu alebo rodičovi, ak takýchto príbuzných nemá, tak aj inej dospelšej osobe, ktorá s pacientom v čase jeho smrti žila v spoločnej domácnosti (mala rovnaké bydlisko).



# Ochrana v pracovných vzťahoch

Zamestnávateľ nemôže okamžite skončiť pracovný pomer so zamestnancom na rodičovskej dovolenke, s osamelým zamestnancom (t. j. zamestnancom, ktorý je slobodný, rozvedený alebo ovdovený), ak sa stará o dieťa mladšie ako tri roky, alebo **so zamestnancom, ktorý sa osobne stará o blízku osobu, ktorá je úplne alebo čiastočne invalidná.** Môže však s nimi,

s výnimkou zamestnanca na rodičovskej dovolenke, skončiť pracovný pomer výpoveďou.

Zamestnávateľ nemôže dať výpoveď tehotnej zamestnankyni, zamestnancovi na materskej a rodičovskej

dovolenke, ani osamelému zamestnancovi, ktorý sa stará o dieťa mladšie ako tri roky, s výnimkou prípadu, keď sa zamestnávateľ ruší alebo ak zamestnanec vlastnou vinou stratil predpoklady na výkon práce (napríklad ak vodič z povolania príde o vodičský preukaz). Osamelému zamestnancovi, ktorý sa stará o dieťa mladšie ako tri roky, je možné dať výpoveď aj vtedy, ak sa zamestnávateľ premiestňuje alebo ak zamestnanec porušil pracovnú disciplínu.

Zamestnanec, ktorý sa osobne stará o blízku osobu, ktorá je prevažne alebo úplne bezvládna a nie je umiestnená v zariadení sociálnych služieb alebo hospitalizovaná v zdravotníckom zariadení, môže požiadať zamestnávateľa o kratší pracovný čas alebo inú úpravu pracovného času. Takejto žiadosti je zamestnávateľ povinný vyhovieť, pokiaľ mu v tom nebránia závažné prevádzkové dôvody.

Tehotná žena, žena alebo muž trvale sa starajúci o dieťa mladšie ako tri roky, osamelá žena alebo osamelý muž, ktorí sa trvale starajú o dieťa mladšie ako 15 rokov, sa môžu zamestnávať prácou nadčas len s ich súhlasom. Pracovná pohotovosť sa s nimi môže len dohodnúť, nie je možné im ju nariadiť.



# Informácie o sociálnom zabezpečení

Podrobné informácie o invalidite, ťažkom zdravotnom postihnutí, práceneschopnosti, ale aj ďalších právnych súvislostiach hematologických ochorení nájdete v našom časopise Krvinka a na webovej stránke [www.hematologickypacient.sk](http://www.hematologickypacient.sk).



# Združenie pacientov s hematologickými malignitami

Združenie pacientov s hematologickými malignitami zastupuje pacientov s nádorovými ochoreniami krvi, krvotvorných buniek a lymfatického systému, ako sú leukémie, lymfómy, myelodysplastické syndrómy, mnohohopočetný myelóm, polycytémia vera, esenciálna trombocytémia a myelofibróza. Pacientom pomáhame dostať sa k správnej liečbe, dodržiavať liečebný režim, poskytujeme im aktuálne a zrozumiteľné informácie o ich ochorení a právach pri poskytovaní zdravotnej starostlivosti.

Sme pripravení počúvať vás, hľadať odpovede na vaše otázky a pomôcť vám dostať sa k najlepšej možnej liečbe.

---

**Ak potrebujete pomoc, podporu či radu alebo vás zaujíma naša činnosť, môžete sa na nás obrátiť:**

**emailom:** [info@hematologickypacient.sk](mailto:info@hematologickypacient.sk)

**poštou:** **Združenie pacientov s hematologickými malignitami,  
Nezábudková 52, 821 01 Bratislava**

---

**[www.hematologickypacient.sk](http://www.hematologickypacient.sk)**

**[www.facebook.com/hematologickypacient](https://www.facebook.com/hematologickypacient)**

---

Pripravila: JUDr. Katarína Fedorová, PhD.  
Združenie pacientov s hematologickými malignitami, 2022.